

WE-NBFH02B
室外消火栓监测终端
使
用
说
明
书
(V1.00)

使用产品前请阅读使用说明书

目录

第一章	产品概述	3
1.1	概述	3
1.2	技术参数	4
第二章	外观及功能介绍	5
2.1	设备主体尺寸及外观	5
2.2	功能介绍	5
第三章	设备安装	5
3.1	准备工具	5
3.2	安装步骤	6
第四章	注意事项	7
第五章	配件及装箱单	7
	免责声明	8
	版权说明	8
	保修条款	8

第一章 产品概述

1.1 概述

室外消火栓是设置在建筑物外面消防水管网上的供水设施，主要供消防车从市政给水管网或室外消防给水管网取水实施灭火，也可以直接连接水带、水枪出水灭火，是扑救火灾的重要消防设施之一。

目前相当多的消火栓的维护保养不够到位，一些消火栓存在无水、漏水、损坏、被圈占等现象。火灾发生时如果不能发挥作用，错过灭火最佳时机，后果将不堪设想。

室外消防栓监测终端无需改变原有消防栓结构即可对消火栓的各种状态信息进行监测，运用低功耗检测技术及物联网传输技术，将出水、温度、压力、振动等报警信息通过无线（NB-IOT、标准 LoRaWAN、CLAA、LinkWAN、LoRa）传输到服务器，实现了消火栓的集中监管。解决了目前消火栓管理存在的非法盗用消防用水、消防管道压力不足、消火栓被碰撞倾斜、市政活水务部门监管力量薄弱等诸多问题。

特性：

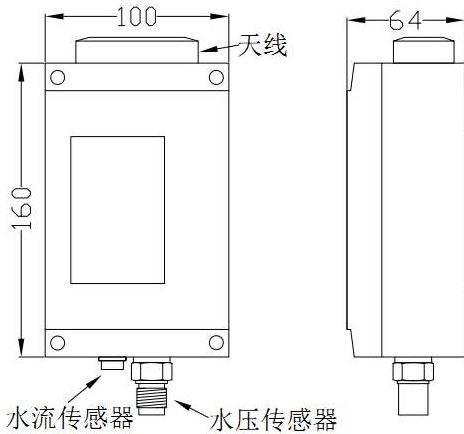
- 压力采集、高低压报警
- 温度监测
- 防盗水监测
- 振动、倾覆报警
- 防开盖报警
- 设备卫星定位
- 报警阈值可设置

1.2 技术参数

水压量程	0~2.5MPa，其他量程可定制
水压精度	±0.5%FS
通信类型	NB-IOT
电源	锂亚硫酸电池 8500mAH
电路保护	防反接
平均待机电流	<20uA
工作温度	-25~75℃（传动机构在非冷凝环境下使用）
工作湿度	5~90%RH
倾斜报警	30°、45° 可选
温度检测	-25~75℃
其它检测	流速、振动、防开盖、电池电量
定位方式	北斗+GPS
安装方式	螺钉+抱箍安装
法兰尺寸	DN100（其它可定制）
工作模式	定时主动上报，上报周期可任意设置
数据间隔	采样时间间隔、上报时间间隔可设置
参数设置	本地串口设置/远程监测
过程连接	M20*1.5MM
防护等级	IP65，防水、防尘

第二章 外观及功能介绍

2.1 设备主体尺寸及外观



2.2 功能介绍

2.2.1、压力监测：监测管道压力，根据设定阈值判断管道压力情况，正常情况下，会根据设置上报时间上传管道压力值；当压力值过低或过高时，即时上报管道压力。

2.2.2、管道温度监测：系统监测管道温度、当温度低于设置值时，会即时上报；此功能特别适用于北方易冷冻的消防管道预警。

2.2.3、流速监测：系统监测管道水流速度，防止漏水，盗水等现场故障发生。

2.2.4、振动、倾覆报警：设备主体实时监测消防栓受强外力撞击，甚至倾覆等人为破坏行为。

2.2.5、防开盖报警：设备主体设计有防开盖功能，避免人为破坏及检修故障。

2.2.6、电池电量上报：对供电电池的电压进行监测，当上传心跳数据及报警信息时，电压数值跟随上传，管理平台根据上传电压数值，判断电池的工作情况，提醒户更换电池。

2.2.7、设备定位：系统具有设备定位功能，设备安装完成后，无需记录设备位置，系统会自动上报设备位置的经纬度。方便平台对设备进行位置管理，避免人员操作的失误。

第三章 设备安装

3.1 准备工具

3.1.1、地下专用国标消防栓开关扳手

3.1.2、国标六角扳手

3.1.3、万能扳手

3.1.4、除锈工具（刀片、铲子等）

3.2 安装步骤

3.2.1、使用地下专用国标消防栓开关扳手将对应点的消防栓水关断，除去消防栓接合处螺丝附近泥土水泥等杂物。

3.2.2、使用扳手卸除原先消防栓上螺丝，卸下消防栓主体，并铲除原先消防栓上的橡胶密封圈，清除锈蚀部分，安装上新的橡胶密封圈。



3.2.3、安装转速叶轮及传感探头，传感探头必须旋紧以保证密封性。

3.2.4、安装法兰片到管道：放置方向：水先流经阻流挡板，再经过叶轮。

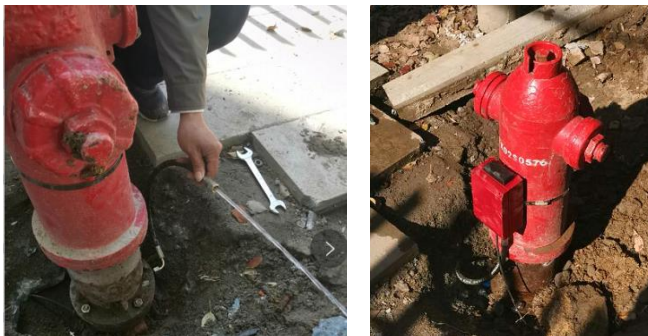


3.2.5、装配法兰盘上的高压水管：装配时需加装密封圈，保证螺丝口旋紧密封。

3.2.6、安装消防栓主体、拧紧螺丝。

3.2.7、安装监测终端主体：调整上下位置保证高压水管及航空插头能接上传感器、保证终端主体垂直。使用抱箍将终端主体无松动安装至消防栓上。

3.2.8、适当打开消防栓供水开关，确认高压管通顺后将高压水管接于传感器端，保证密封不漏水。



3.2.8 将航空插头接入消防栓传感器并旋紧到位，等待 30 秒后打开消防栓上端开关放几十秒水后关断，等待 2 分钟后查看平台数据，若水压，叶轮转速均无误，即恢复现场，完成施工。

第四章 注意事项

- 4.1、当收到产品时请检查包装是否完好，并核对设备型号和规格是否与您选购的产品相符；
- 4.2、若更换电池请先确认电池的规格型号，严禁更换其它型号电池；
- 4.3、安装时严禁终端主体内溅入泥土及水滴；
- 4.4、低温环境下，为保证准确测量压力及传动机构的正常运行，须确保被测介质的流动性。

第五章 配件及装箱单



序号	名称	数量	单位	备注
1	设备主体	1	台	
2	安装架	2	片	
3	法兰螺栓	8	套	不同规格法兰配不同螺栓
4	法兰	1	片	
5	主体固定螺栓	4	颗	M8*16
6	水轮	1	套	
7	水轮固定螺钉	2	颗	M4*4 沉头
8	水管转接头	1	只	M16 双外丝
9	防水圈	4	只	
10	耐压管	1	根	
11	抱箍	2	个	不同消防栓适配不同大小，标配 ϕ 180~200mm
12	流速传感器	1	根	
13	法兰密封垫片	2	片	
14	合格证	1	枚	粘贴于设备上
15	说明书	1	本	

Note:

1. 基本款不含水温检测和水流动检测功能。

2. 未经厂家认可，不得更换预先配置好的配件。

免责声明

我司认为，在出版时尽量做到文档描述的准确无误。考虑到产品的技术复杂性及工作环境的差异性，但仍难以排除个别不准确或不完备之描述，故本文档仅作用户参考之用。我司保留在不通知用户的情况下对产品作出更改的权利，我公司不做任何法律意义上的承诺和担保。鼓励客户对产品和服务工具最近的更新提出意见。

版权说明

本文档所提及的元件及器件，皆为对其版权持有公司所公布的资料之引用，其修改和发布的权利均属于其版权持有公司，请在应用时通过适当的渠道确认资料的更新情况以及勘误信息，我司不对这些文档具有任何权利和义务。

保修条款

1. 本设备自交付客户之日起，1年内为保修期，另有约定的除外。
2. 请在使用前认真阅读本设备的使用手册，因客户不遵循使用手册使用设备而造成的设备损毁，不在保修范围之内。
3. 因不可抗力（如自然灾害、火灾、战争等）造成的设备损毁不在保修范围之内。
4. 客户不能擅自拆解设备，被拆解后的设备将不被保修。
5. 外观破损的设备不在保修范围之内。
6. 保修条款的解释权由我司所有。